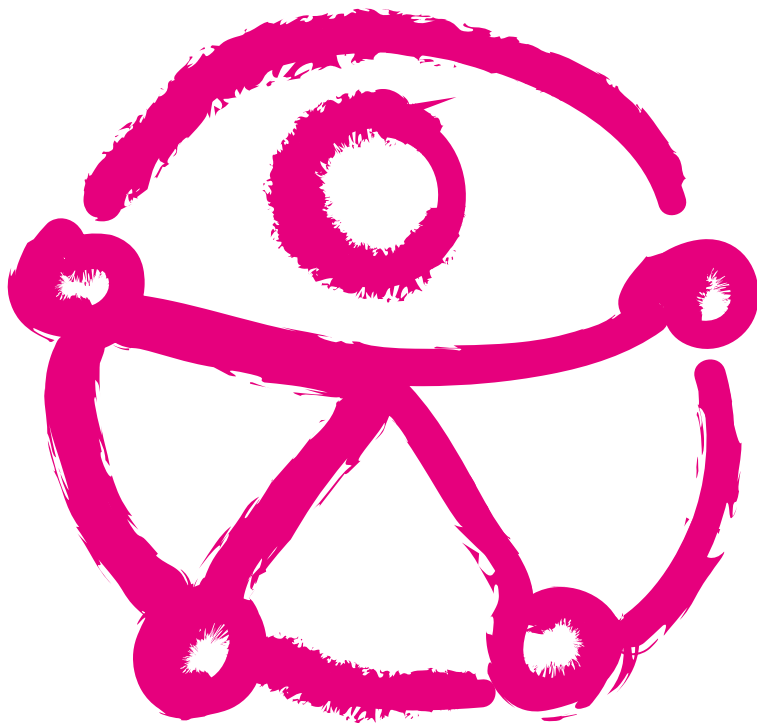


Manual de comunicación inclusiva

Buenas prácticas

para comunicadores y comunicadoras



DISCAPACIDAD



inadi
Instituto Nacional
contra la Discriminación,
la Xenofobia y el Racismo



Ministerio de Justicia
y Derechos Humanos
**Presidencia
de la Nación**

Primera edición

Edición Instituto Nacional contra la Discriminación, la Xenofobia y el Racismo (INADI) Ministerio de Justicia y Derechos Humanos – Presidencia de la Nación.
Dirección: Av. Avenida de Mayo 1401 (C1085ABE), Ciudad Autónoma de Buenos Aires. TE: (54-011) 4380-5600 | 4380-5700. Asistencia gratuita las 24 horas: 0800-999-2345 www.argentina.gob.ar/inadi

Autoría: Coordinación de Comunicación Estratégica y Prensa
Armado, edición y corrección: Área Contenidos y Publicaciones
Diseño editorial: Área Diseño Gráfico y Editorial

INTRODUCCIÓN

RESUMEN DEL TEMA

RECOMENDACIONES PARA LAS BUENAS PRÁCTICAS DE LA COMUNICACIÓN

PARA TENER EN CUENTA

PALABRAS

ANTECEDENTES

MATERIAL DE CONSULTA

INTRODUCCIÓN

Las palabras pueden servir para discriminar, para etiquetar, pero también para sensibilizar, abrir nuevos horizontes y luchar contra la discriminación. Las y los periodistas son profesionales de la palabra. Según el medio en el que trabajan, se expresan con sus palabras en forma oral o escrita; también las imágenes estáticas o en movimiento son mensajes, herramientas para comunicar ideas, valores, a través de historias que se narran cada vez más en múltiples y diversos formatos.

Las palabras construyen sentido, pensamiento, valores, idearios colectivos. Lo hacen cuando circulan a través de los medios de comunicación, que tienen una influencia importante en la vida cotidiana de las personas, metiéndose en cada casa por las múltiples pantallas que iluminan el día a día. Muchas veces, incluso, los mensajes llegan a través de las redes sociales, donde las noticias se entremezclan con novedades de nuestra familia, nuestros conocidos/as y seguidores/as. La información fluye y las palabras repiquetean fuerte en la cabeza de las personas.

Con la idea de promover la participación de las y los periodistas en la construcción de una sociedad más igualitaria y respetuosa de las diversidades, este *Manual de comunicación inclusiva* apunta a contribuir, desde un lugar de respeto profesional, al trabajo serio y reflexivo de las/los comunicadoras/es.

Aportamos definiciones, antecedentes y palabras referidas a los colectivos históricamente discriminados. Lo hacemos porque consideramos importante saber el contexto de los temas y respetar el significado de los términos, a la hora de informar.

Los medios de comunicación tienen una gran responsabilidad. Pese a todos los avances que la sociedad argentina conquistó, los usos del lenguaje contribuyen a invisibilizar situaciones y colectivos, así como a reproducir estereotipos. Es tarea del INADI, desde el Estado, colaborar con las/los periodistas para prevenir el uso de esas construcciones desafortunadas.

Estamos convencidos del impacto social que hoy tiene un título, una imagen e incluso un *graph* en una nota audiovisual; conocemos la tiranía de los 280 caracteres que nos impone reducir una idea en un

tuit y también somos conscientes de la urgencia con la que trabajan la mayoría de las redacciones. Entendemos también este manual como un aporte a la calidad del trabajo de las/los periodistas, en la construcción de una comunicación que integre la diversidad y permita a las nuevas generaciones ser cada vez más respetuosas y solidarias.

Este texto es un manual en construcción, que podrá reabrirse a incorporar tantos términos, temáticas, palabras y ejemplos de buenas prácticas de la comunicación como consultas y propuestas recibamos de las/los profesionales de la comunicación. Estamos abiertos a sus dudas y cuestionamientos, a todas las ideas y voces. Creemos en la comunicación que se puede graficar como una mano tendida a las otras personas y que se enriquece abrazando la diferencia.

1. RESUMEN DEL TEMA

El imaginario social acerca de la discapacidad, aún en estos tiempos, responde al conjunto de estereotipos y preconceptos que surgen de considerar una supuesta condición de “normalidad” y “anormalidad” dentro de la sociedad. Esta mirada segregatoria, repleta de mitos, prejuicios y tabúes recae sobre las personas con discapacidad y su contexto familiar, obstaculizando el desarrollo integral en todos los ámbitos de la vida, contemplado en la legislación vigente.

Trabajar desde la comunicación para derribar estas barreras es favorecer la inclusión de las personas con discapacidad, visibilizando sus derechos y concientizando en torno al respeto y valoración de las diferencias que nos enriquecen como sociedad.



¿SABÍAS QUE EN 1 DE CADA 4 HOGARES DE ARGENTINA VIVE UNA PERSONA CON DISCAPACIDAD? FUENTE: ESTUDIO NACIONAL SOBRE EL PERFIL DE LAS PERSONAS CON DISCAPACIDAD – RESULTADOS PRELIMINARES 2018 – INDEC.

2. RECOMENDACIONES PARA LAS BUENAS PRÁCTICAS DE LA COMUNICACIÓN

- Desarticular el discurso estigmatizante del lenguaje cotidiano a través del cual se presenta a las personas con discapacidad como si fueran inválidas.
- Utilizar la definición personas con discapacidad y evitarlas expresiones “persona con capacidades diferentes”, “persona con necesidades especiales”, entre otras.
- Priorizar el concepto de *persona*. Es habitual que se use “discapacitado/a” dándole un sentido subjetivo a algo que es solamente una característica o cualidad. “Persona con discapacidad” es una expresión que permite cuidar la individualidad del sujeto.
- No caer en actitudes paternalistas ya que transmiten un sentimiento de superioridad, ni tomar una actitud compasiva, benefactora o dadivosa. Las dificultades por las que atraviesa una persona con discapacidad responden a condiciones estructurales que deben ser modificadas mediante medidas concretas para que pueda llevar adelante una vida en igualdad de condiciones. Por otra parte, sus logros no se elevan por tener una discapacidad, por ejemplo: “El adolescente ciego terminó el secundario”.
- No caracterizar a las personas que tienen alguna disfunción como personas que sufren o padecen. Estas expresiones proceden de la presunción de que una persona con discapacidad sufre o experimenta necesariamente una disminución en su calidad de vida.
- Cuando se describe a una persona que tiene una disfunción concreta, se debe usar un lenguaje neutro.
- Utilizar el verbo *tener* a la hora de referirse a la discapacidad. Por ejemplo: “el joven tiene una discapacidad visual”.
- Promover una comunicación accesible para la comunidad

Sorda. El decreto reglamentario 1225/2010 de la Ley N. ° 26.522 expresa en su artículo 66 la implementación de subtítulos, audiodescripción y Lengua de Señas Argentina para garantizar la accesibilidad comunicacional de las personas Sordas.



**LA DISCAPACIDAD ES EL MOTIVO
DISCRIMINATORIO MÁS DENUNCIADO
ANTE EL INADI EN TODO EL PAÍS.**

3. PARA TENER EN CUENTA



Religioso quedó preso por abusar de discapacitados



Nadadores echeverrianos con capacidades diferentes viajan a Necochea



Tiene 20 años, es no vidente y cumplió su sueño de subirse a un auto Fòrmula 1



Jóvenes argentinos con discapacidad visual participarán de un ensayo clínico



Apple propuso nuevos emojis que representan a personas con discapacidad



Un adolescente diseñó una App que ayuda a las personas sordas a comunicarse

4. PALABRAS

- **Accesibilidad.** Se refiere al derecho a participar en igualdad de condiciones y oportunidades en las actividades cotidianas.
- **Barreras.** Factores que, por ausencia o presencia, limitan el ejercicio pleno de los derechos y crean una experiencia de discapacidad.
- **Certificado Único de Discapacidad (CUD).** Documento público que certifica la discapacidad de la persona y le permite acceder a derechos y prestaciones que brinda el Estado.
- **Deficiencias.** En la nueva Clasificación Internacional del Funcionamiento de la Discapacidad y de la Salud se definen las deficiencias como la pérdida o “anormalidad” de una parte del cuerpo (estructura corporal) o función corporal (función fisiológica). Las funciones fisiológicas incluyen las funciones mentales.
- **Discapacidad.** Se dice que una persona con alguna deficiencia tiene una discapacidad si encuentra alguna dificultad o imposibilidad para realizar una o más actividades de la vida cotidiana, debido a las barreras que le impone la sociedad.
- **Discapacidad congénita.** Discapacidad que una persona tiene desde el nacimiento.
- **Discapacidad física o motora.** Es una alteración en las funciones neuromusculares esqueléticas o en las estructuras del sistema nervioso y otras relacionadas con el movimiento, que limitan al individuo principalmente en la ejecución de las actividades de movilidad.
- **Discapacidad intelectual.** Es consecuencia de un funcionamiento intelectual por debajo de la media, en dos o más áreas de la vida (trabajo, educación, vida diaria, etc.)

- **Discapacidad mental.** La discapacidad mental o psicosocial es la que se presenta en la persona con problemas relacionados con la salud mental, debido a la discriminación y a las barreras actitudinales que le impiden participar de la vida activa de sus comunidades.
- **Discapacidad sensorial.** Es la alteración o deficiencia que afecta a los órganos sensoriales principales como la vista y el oído.
- **Diseño universal.** Es el diseño de productos, entornos, programas y servicios que puedan ser utilizados por todas las personas, en la mayor medida posible, sin necesidad de adaptación ni diseño especializado. Incluye las ayudas técnicas para grupos particulares de personas con discapacidad, cuando se necesiten (Convención sobre los Derechos de las Personas con Discapacidad, artículo 2).
- **Disfunción.** Trastorno, alteración o deficiencia funcional de una parte del cuerpo (estructura corporal) o función corporal (función fisiológica). Desde hace unos años se promueve el uso de este concepto en lugar de deficiencia, por la carga negativa de esta última.
- **Lengua de Señas Argentina (LSA).** Es un sistema lingüístico. Posee una gramática compleja y su modalidad de producción es visual y espacial. Es la lengua natural de la Comunidad Sorda Argentina en todo el territorio nacional, transmitida de generación en generación. Posibilita a las personas Sordas la comunicación, vehiculiza el pensamiento, propicia el desarrollo psico y socioemocional, así como permite la cohesión entre sus miembros. La LSA es el patrimonio lingüístico y cultural de la comunidad Sorda y no puede prohibirse su uso. Desde la Convención sobre los Derechos de las Personas con Discapacidad se reconoce a la LSA como lengua y se promueve su uso en diversos ámbitos.



“Retrasado”. Forma peyorativa de referirse a una persona con discapacidad intelectual.

“No vidente”, “capacidades especiales”, “capacidades diferentes”, “discapacitado/a”, “con problemas”,

“incapaz”: Expresiones erróneas que discriminan para referirse a las personas con discapacidad.

5. ANTECEDENTES

- Convención sobre los Derechos de las Personas con Discapacidad (CDPD), aprobada como Ley Nacional N.º 26.378.
- Ley de actos discriminatorios N.º 23.592.
- Decreto 1225/2010 de la Ley N.º 26.522 de Servicios de Comunicación Audiovisual.

6. MATERIAL DE CONSULTA

Para profundizar sobre la temática de Discapacidad recomendamos las publicaciones del INADI disponibles para su descarga en formato PDF en la Biblioteca INADI de la web institucional.

www.argentina.gob.ar/inadi

Se agradece al equipo del área de Discapacidad de la Dirección de Promoción y Desarrollo de Prácticas contra la Discriminación por sus aportes para la elaboración de esta guía.



inadi
Instituto Nacional
contra la Discriminación,
la Xenofobia y el Racismo



Ministerio de Justicia
y Derechos Humanos
**Presidencia
de la Nación**